

Henry Van de Velde

Belgische kunstschilder, ontwerper, vormgever en architect

In 1890 schreef van de Velde dat 'er in de samenleving van de toekomst geen plaats zal zijn voor iets dat niet voor iedereen nuttig is.'

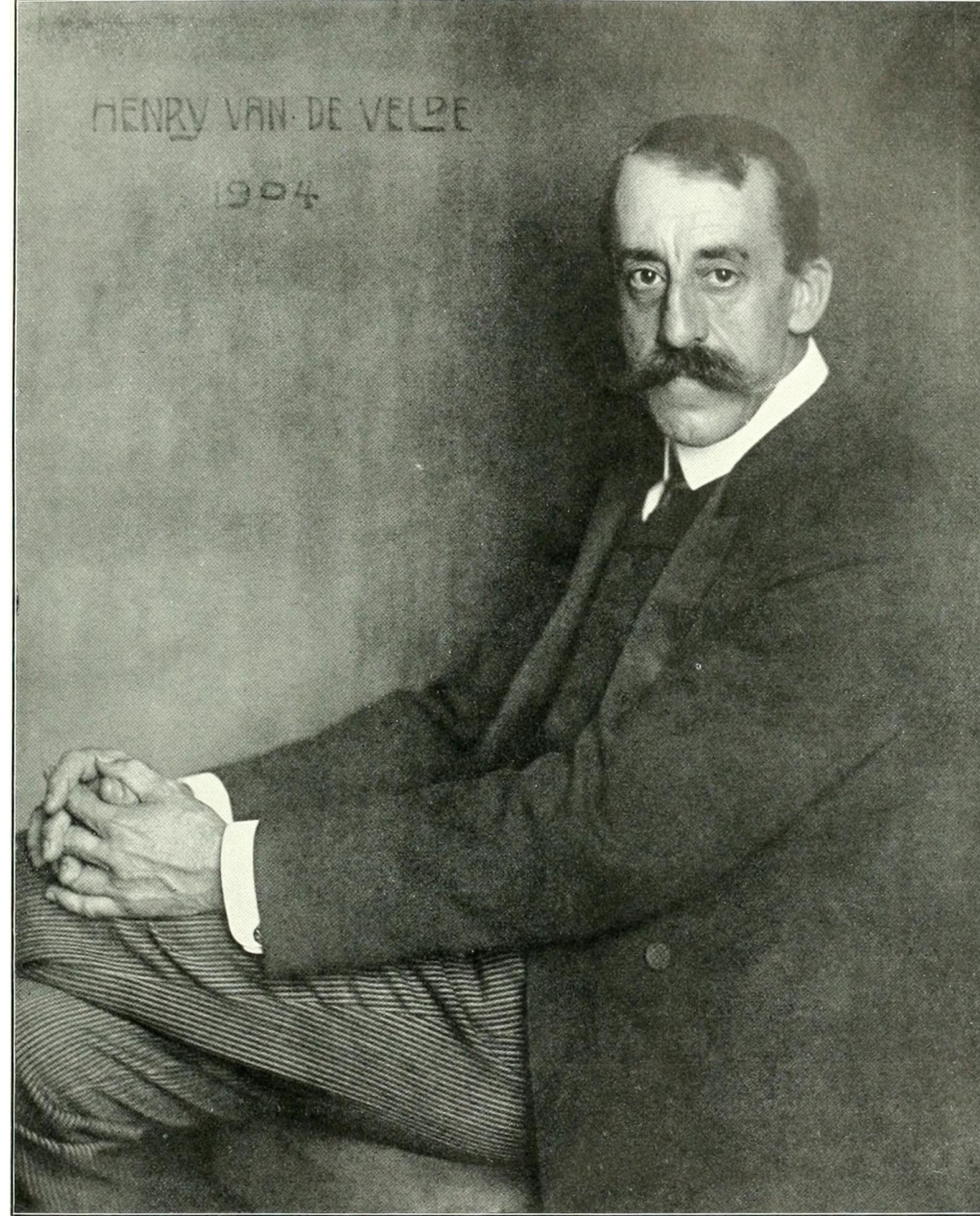
Henry van de Velde

- Geboren te Antwerpen op 3 april 1863
- Gestorven op 15 oktober 1957
- “apostel van het functionalisme“
- Hij had een toonaangevende rol in de architectuur en de decoratieve kunsten, vooral in Duitsland

Portret van Henry Van de Velde, 1904, door Nicola Perscheid



- Vader Guillaume Charles van de Velde (1825–1901) was een rijke apotheker die o.a. festivals organiseerde voor bekende internationale componisten
- Maakte op het gymnasium kennis met de latere dichter Max Eskamp



Henry van de Velde, portretfoto 1904 door Nicola Perscheid

Henri van de Velde

- Studeerde schilderkunst bij Karel Verlat aan de Koninklijke Academie voor Schone Kunsten in Antwerpen
- Ging naar Parijs en was leerling van de schilder Franse portretschilder Carolus-Duran in Parijs
- Werd beïnvloed door Georges Seurat en Paul Signac en schilderde in de pointillistische stijl (neo-impressionisme / postimpressionisme)

Charles Verlat - The expert



- Portret van Carolus-Duran in 1879, geschilderd door John Singer Sargent, The Clark Institute, Williamstown, MA



- De dame met de handschoen
Portret van mevrouw XXX,
1869, Musée d'Orsay, Parijs





Carolus- Duran Mevrouw Feydeau en haar kinderen, 1897,
Nationaal Museum voor Westerse Kunst, Tokyo



1885, Pastel, Max Elskamp als Heilige door Henry van de Velde



Henri van de Velde

- Studeerde schilderkunst bij Karel Verlat aan de Koninklijke Academie voor Schone Kunsten in Antwerpen
- Ging naar Parijs en was leerling van de schilder Franse portretschilder Carolus-Duran in Parijs
- Werd beïnvloed door Georges Seurat en Paul Signac en schilderde in de pointillistische stijl (neo-impressionisme / postimpressionisme)

Charles Verlat - The expert



- 1887 4^e Salon Les XX
- "Ik voelde me verbijsterd en overweldigd door ongelooflijke emoties. Vanaf dat moment kon ik de drang niet weerstaan om mezelf zo snel en grondig mogelijk vertrouwd te maken met de theorieën, regels en fundamentele principes van de nieuwe stijl."



Un dimanche après-midi à l'Île de la Grande Jatte

- 1887 Samen met Max Elskamp, Georges Serigier, George Morren en de advocaat Charles Dumercy richtte van de Velde de Association pour l'art indépendant op, die drie jaar actief was

- 1888 werd hij lid van de Kunstenaarsgroep *Les XX*
- Ging naar het platteland (Wechelderzande) om in navolging van de school van Barbizon het landschap en de bevolking te schilderen
- Wechelderzande werd kortstondig een kunstenaarskolonie en was nog niet ontsloten door een stoomtram of steenweg

- Charles Henry (1856 – 1926) en Seurat waren het erover eens dat de basiselementen van kunst – de lijn, het kleurdeeltje, net als woorden – autonoom behandeld konden worden, waarbij elk een abstracte waarde had die onafhankelijk was van de ander, als de kunstenaar dat wilde.
- Kleur en Lijn bezitten ieder de abstracte waarde van het uitdrukken/ opwekken van emotie



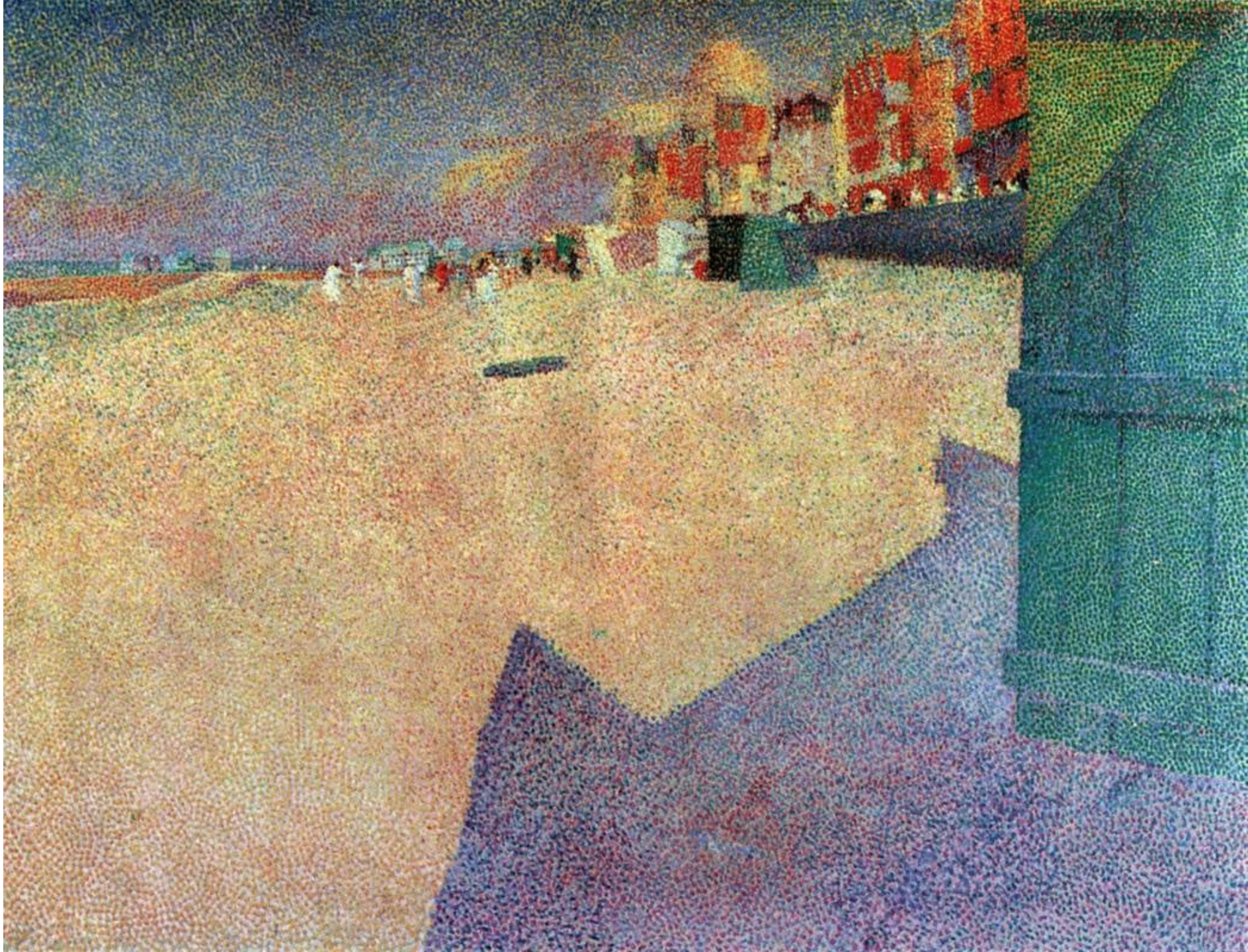
1890, Olieverfschilderij, Meisje stopt een kous door Henry van de Velde

Bathing Huts at
Blankenberge

1888

Oil on canvas, 71 x 100 cm

Kunsthhaus, Zurich



Vrouw bij het venster

1889

Olieverf op doek

111 × 125 cm

Koninklijk Museum voor
de Schone Kunsten,
Antwerpen

Een uit een reeks van
acht

Tentoongesteld 1890
bij Les XX



De Teniersplaats in Antwerpen

Henri De Braekeleer (1840-1888)

Datering

(1876)

KMS in Antwerpen



- Werd beïnvloed door werken van Vincent van Gogh
- Werken geëxposeerd op Les XX:

Flowering Orchards

Van Gogh







Sunflowers (Arles, August 1888). Neue Pinakothek, Munich, German



Sunflowers (Arles, August 1888). National Gallery, London, United Kingdom.

Irissen

Vincent van Gogh

Mei 1889

Olieverf op doek
71x 93 cm

J Paul Getty Museum,
Los Angeles, Californië



Vaas met irissen tegen een gele achtergrond
een olieverfschilderij op doek

1889

Vincent Van Gogh

Van Gogh Museum

Japane invloed. Bv geen schaduwen

Dikke stelen

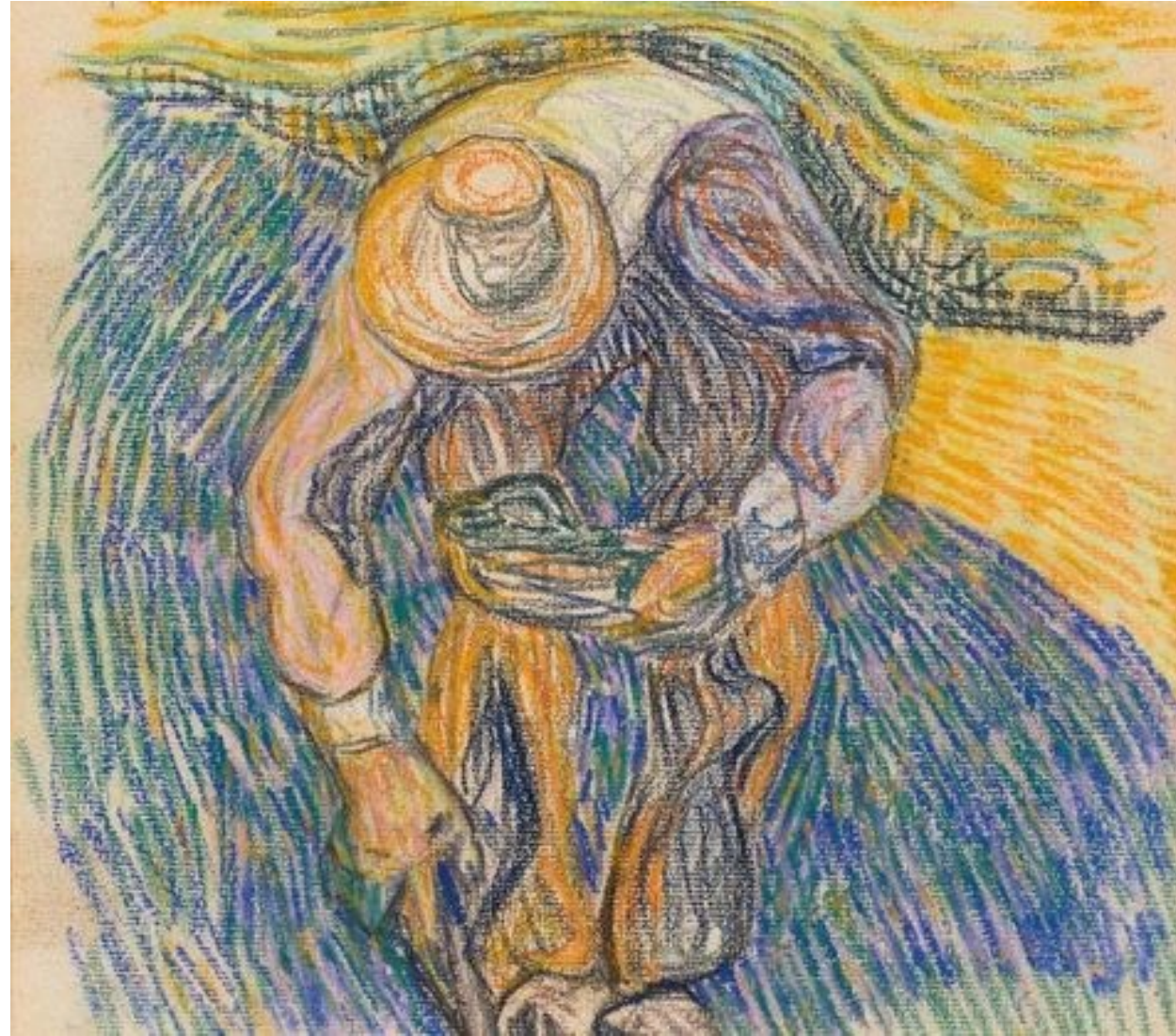


Van de Velde versus Van Gogh

- Bezocht de Weduwe van Theo van Gogh
- En...
- Werd als een van de eersten beïnvloed door het werk van Vincent van Gogh
- Van de Velde zag dat hij nooit het niveau van Vincent van Gogh zou kunnen halen en besloot daarom te stoppen met schilderen !!!



- 1888 en daarna
- Hield zich bezig met **kleurtheorie**
- Werd beïnvloed door Vincent van Gogh en Edvard Munch



1890, Pastel, Boer met strohoed door Henry van der Velde

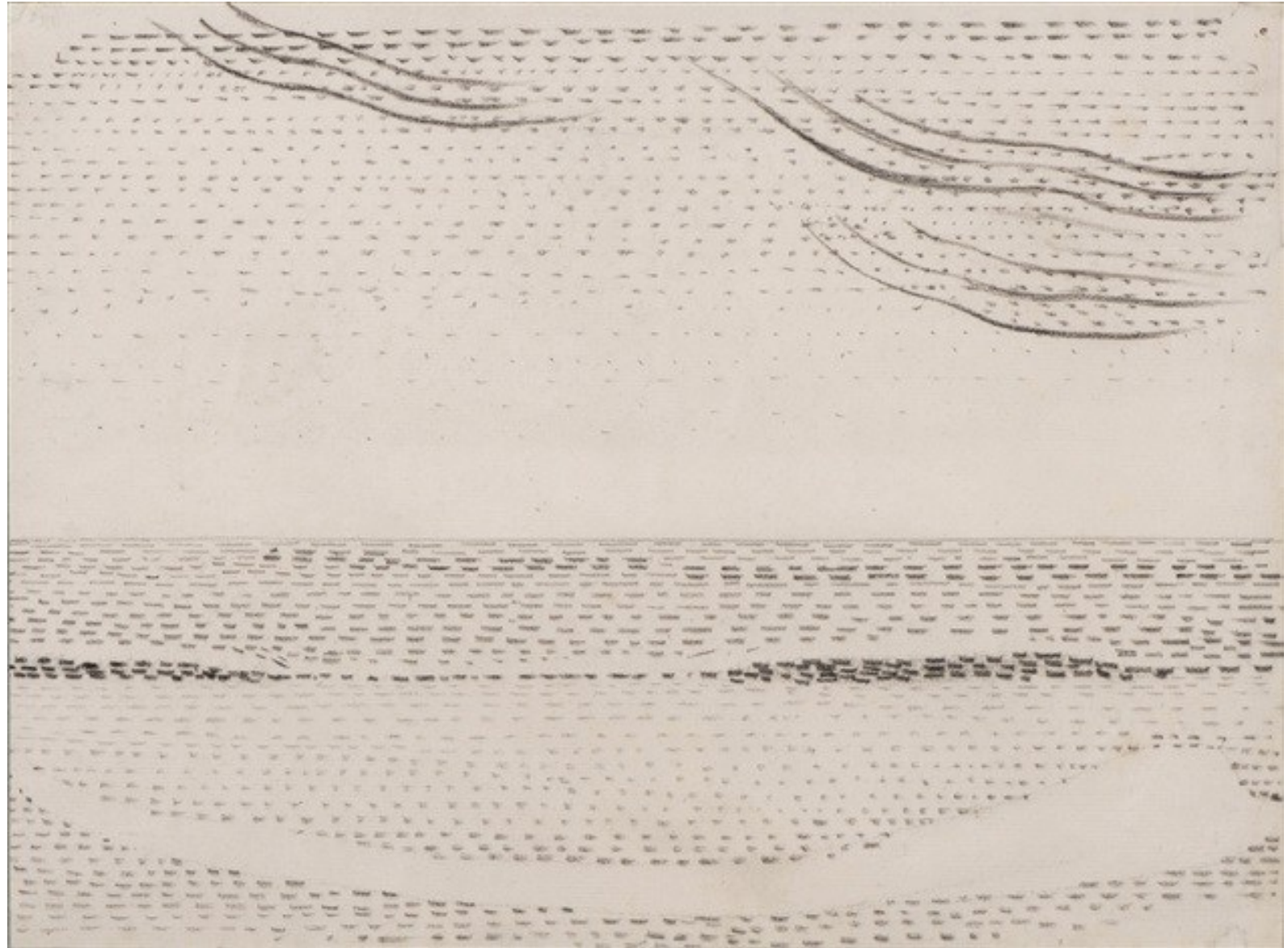
- Charles Henry (1856 – 1926) en Seurat waren het erover eens dat de basiselementen van kunst – de lijn, het kleurdeeltje, net als woorden – autonoom behandeld konden worden, waarbij elk een abstracte waarde had die onafhankelijk was van de ander, als de kunstenaar dat wilde.
- Kleur en Lijn bezitten ieder de abstracte waarde van het uitdrukken/ opwekken van emotie

1891, Pastel
Naaister in de tuin

Henry van de Veld



- Ontdekkingsto
cht naar de
kracht van
strepen, lijnen
curven
- Basis van de
natuur



1888-89, Potlood, Zee en Lucht door Henry van de Velde
(Ritmische Synthese)

- 1892 – 1893
- Potlood
- Duinen en dorp
- Henry van de Velde



- Van de Velde begon met Kunstborduurwerk
- Van half oktober 1892 tot voorjaar 1893 verbleef van de Velde bij zijn tante Maria Elisabeth de Paepe in Knokke-Heist om van haar appliquereren te leren.

Henri van de Velde

- Hij was ervan overtuigd dat kunst van iedereen was en dat alle mensen zich met schoonheid moesten kunnen omringen.
- Met zijn decoratieve kunst zou hij meer van nut zijn voor de maatschappij dan met zijn schilderijen.

Op de laatste salon van Les Vingt, in 1893, exposeerde van de Velde zijn wandtapijt Angels' Vigil, dat zijn overgang binnen de artistieke disciplines markeert



Angels' Vigil (Engelenwake)

1893

Appliqué work, wool and silk, 140 x 233 cm

Museum Bellerive, Zurich



- Vanaf 1892 ging Van de Velde zich bezighouden met het ontwerpen van gebruiksvoorwerpen die de kwaliteit en de levensomstandigheden van de arbeidersklasse moesten verbeteren.
- Weer wat later ging hij zich vooral toeleggen op de architectuur

- 1893, Typografisch Ornament, voor Salutations
- (Gedichten van Max Elskamp)



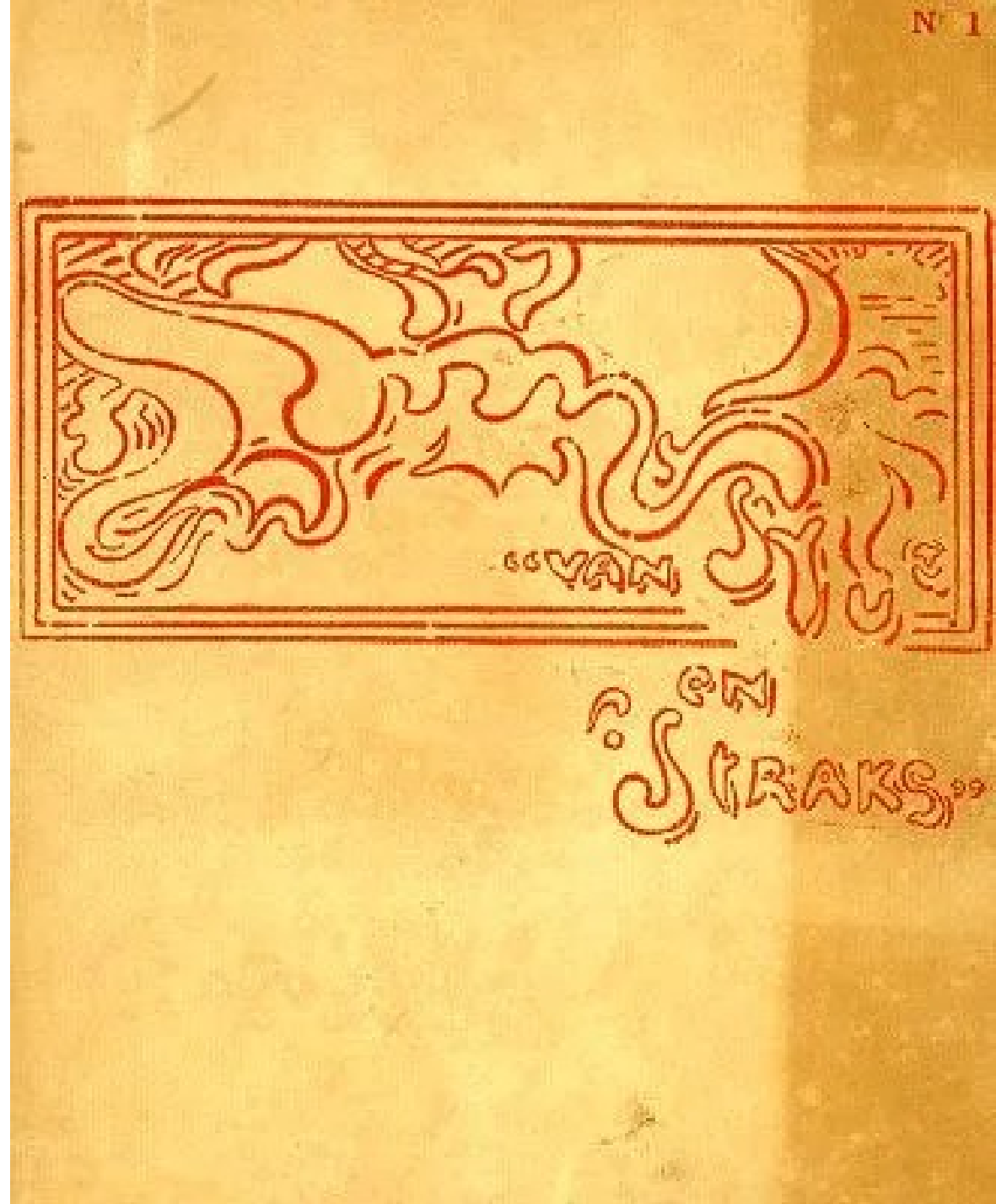
Max Elskamp.

Salutations,

dont d'originales

Paul LACOMBLEZ, éditeur.

1893, Typografie en Ornament, voor 'Van Nu en Straks'



1892, Typographic Ornament, for Dominical (Poems by Max Elskamp)

Ontmoette en trouwde:

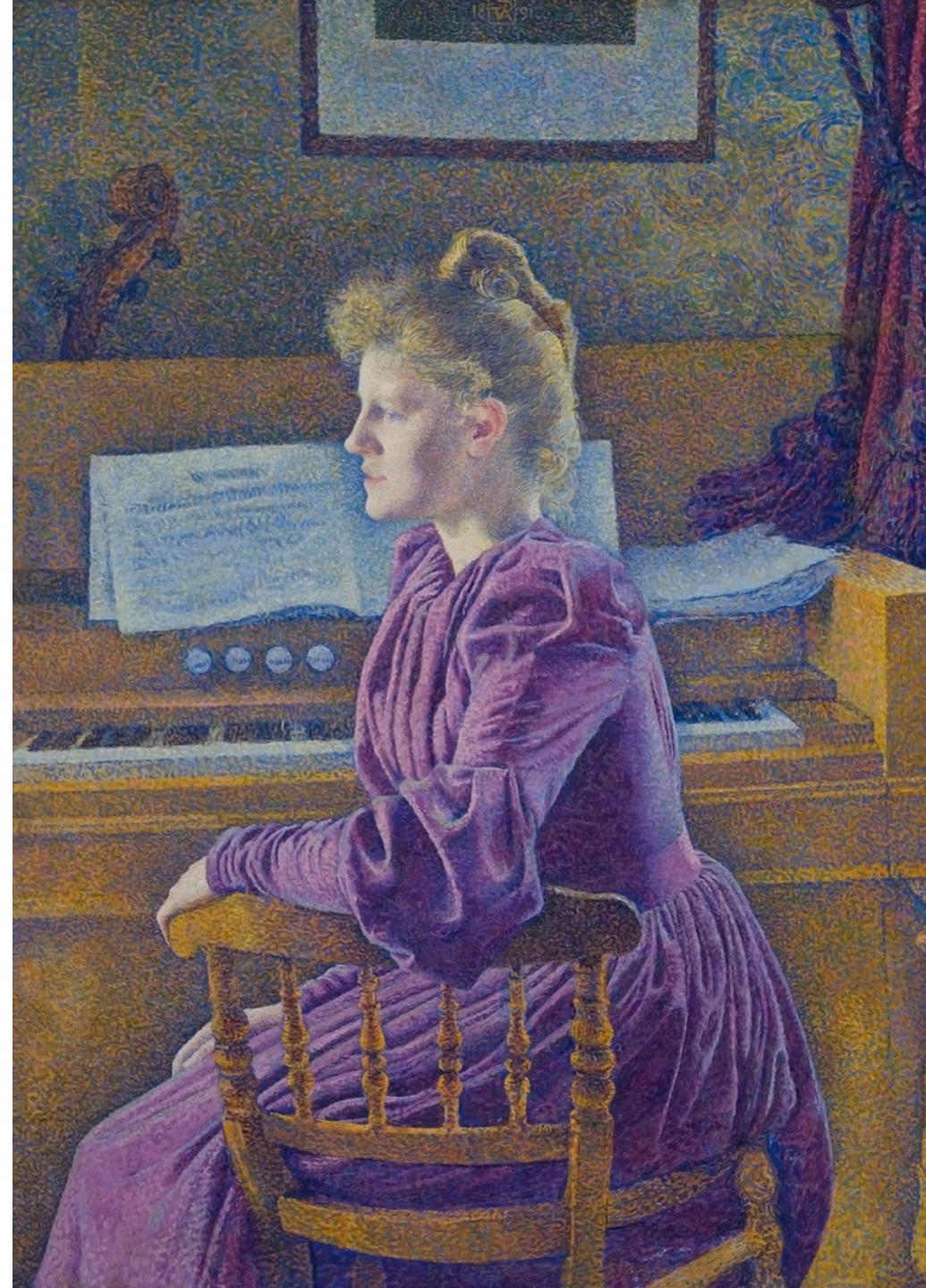


Abstract composition with plants
1892-93
Pastel on paper, 48 x 51 cm
Kröller-Müller Museum, Otterlo



Maria Sèthe

- Geboren in Parijs op 1 september 1867
- Gestorven op 27 juli 1943 in Tervuren
- Frans-Belgische tekenares, muzikante en vrouw van architect Henry Van de Velde
- Dochter van de rijke Hollandse industrieel Gérard Sèthe (textiel) en Louise Seyberth, een voormalige Duitse operazangers



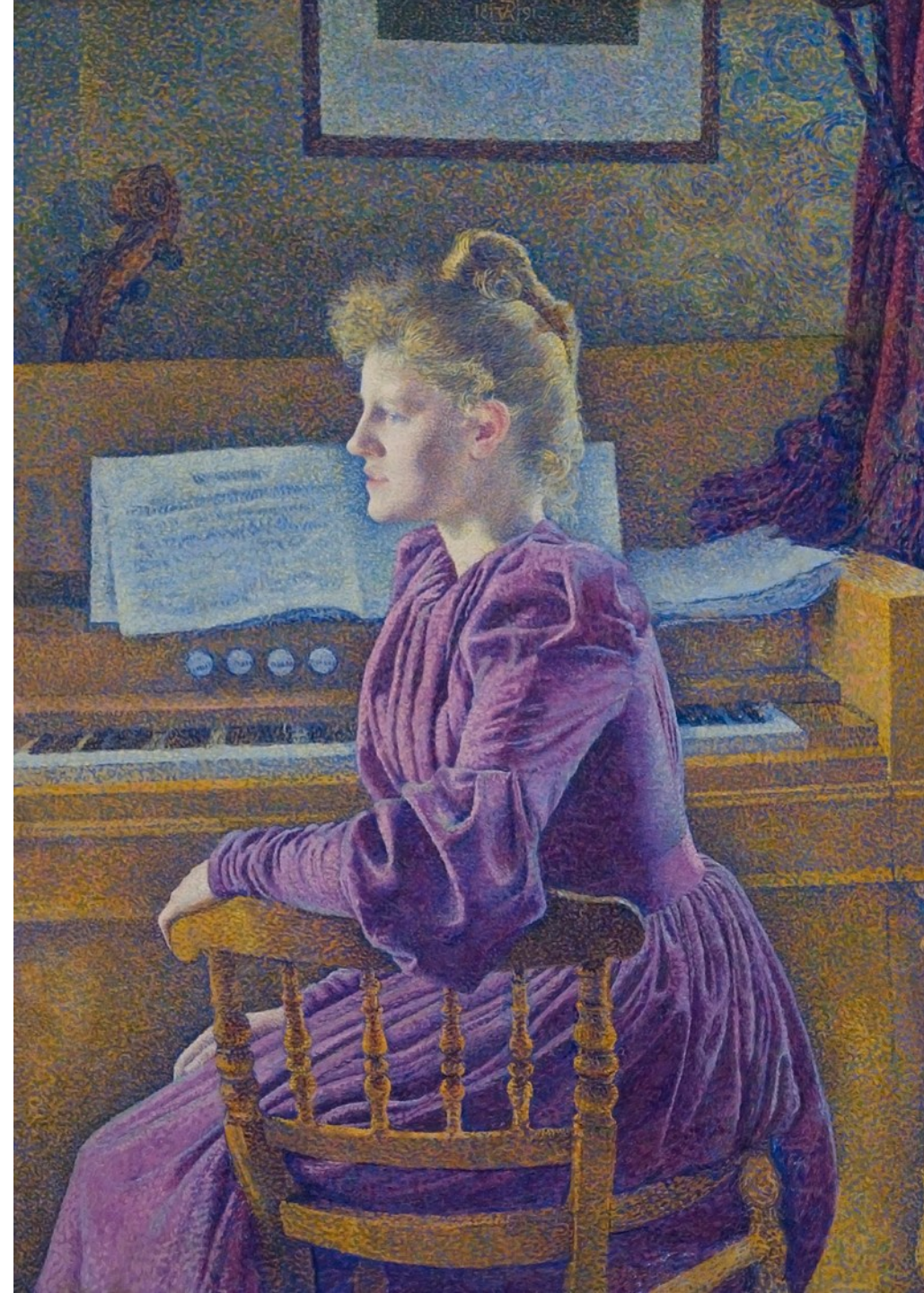
Maria Sèthe

- Zij maakte een reis naar Londen en kwam in contact met William Morris, John Ruskin en de ontwerpers van de Liberty-stoffen
- Arts & Crafts movement
- Ontmoette Henry van de Velde tijdens een bezoek aan Cadzand en op de salons van Les XX



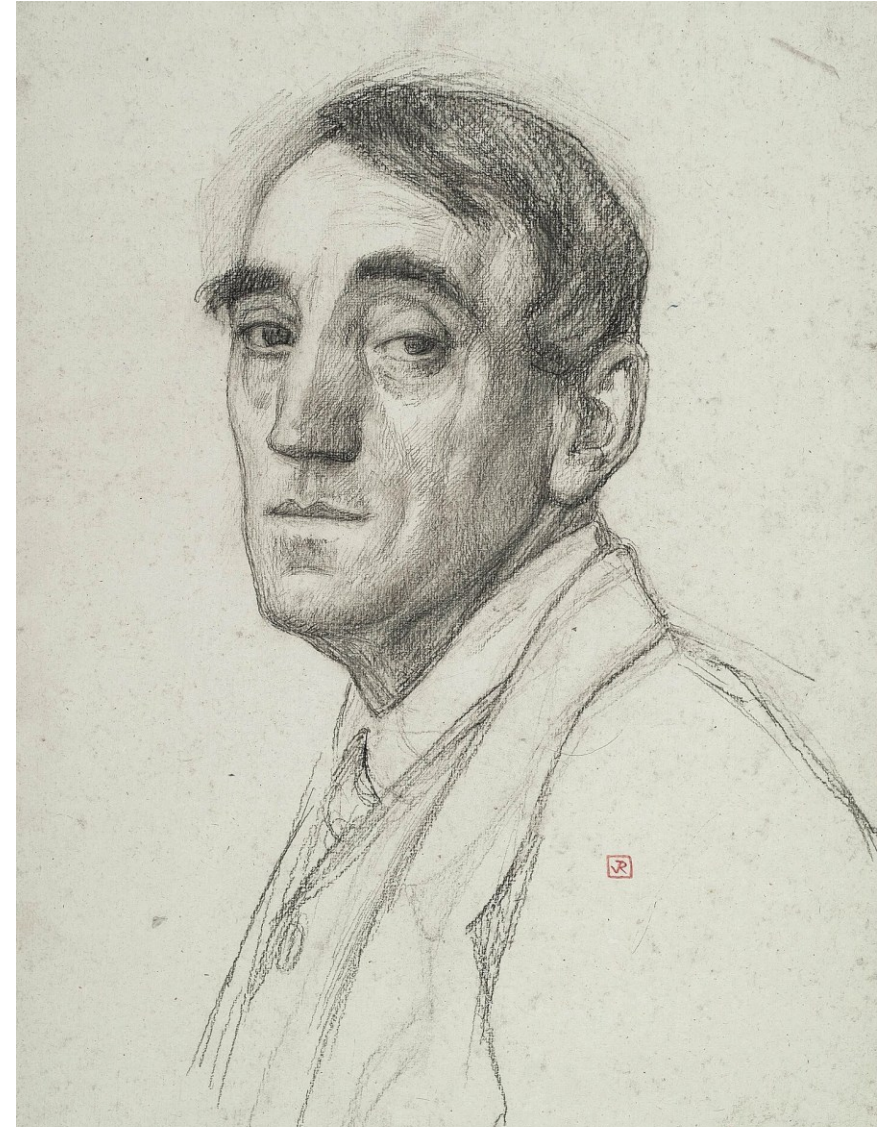
Oprichting 1875

- 1894 trouwde ze met van de Velde
- Ze werkten samen aan een aantal projecten, waaronder het ontwerpen van behang en dameskleding
- Na hun huwelijksreis naar Nederland, begonnen ze met de bouw van Bloemenwerf te Ukkel.



Théophile "Théo" van Rysselberghe

- 23 november 1862 te Gent
- Gestorven 13 december 1926 in Saint-Clair, Var, Frankrijk
- Belgische neo-impressionistische schilder
- Reide meerdere keren naar Marokko
- Théo van Rysselberghe was op 28 oktober 1883 een van de prominente medeoprichters van de Belgische kunstenaarskring Les XX.



Arabische fantasia,
1884,
Koninklijke
Musea
voor
Schone
Kunsten
van België,
Brussel



- Théo van Rysselberghe schilderde het **Portret van Marguerite van Mons** van de toen tienjarige Marguerite (de dochter van een bevriend gezin) in zijn impressionistische periode. Het is een van de vele portretten die de schilder rond 1886 produceerde

1886

Techniek Olieverfschilderij

Afmetingen 89,5 × 70,5 cm

Museum Museum voor Schone Kunsten

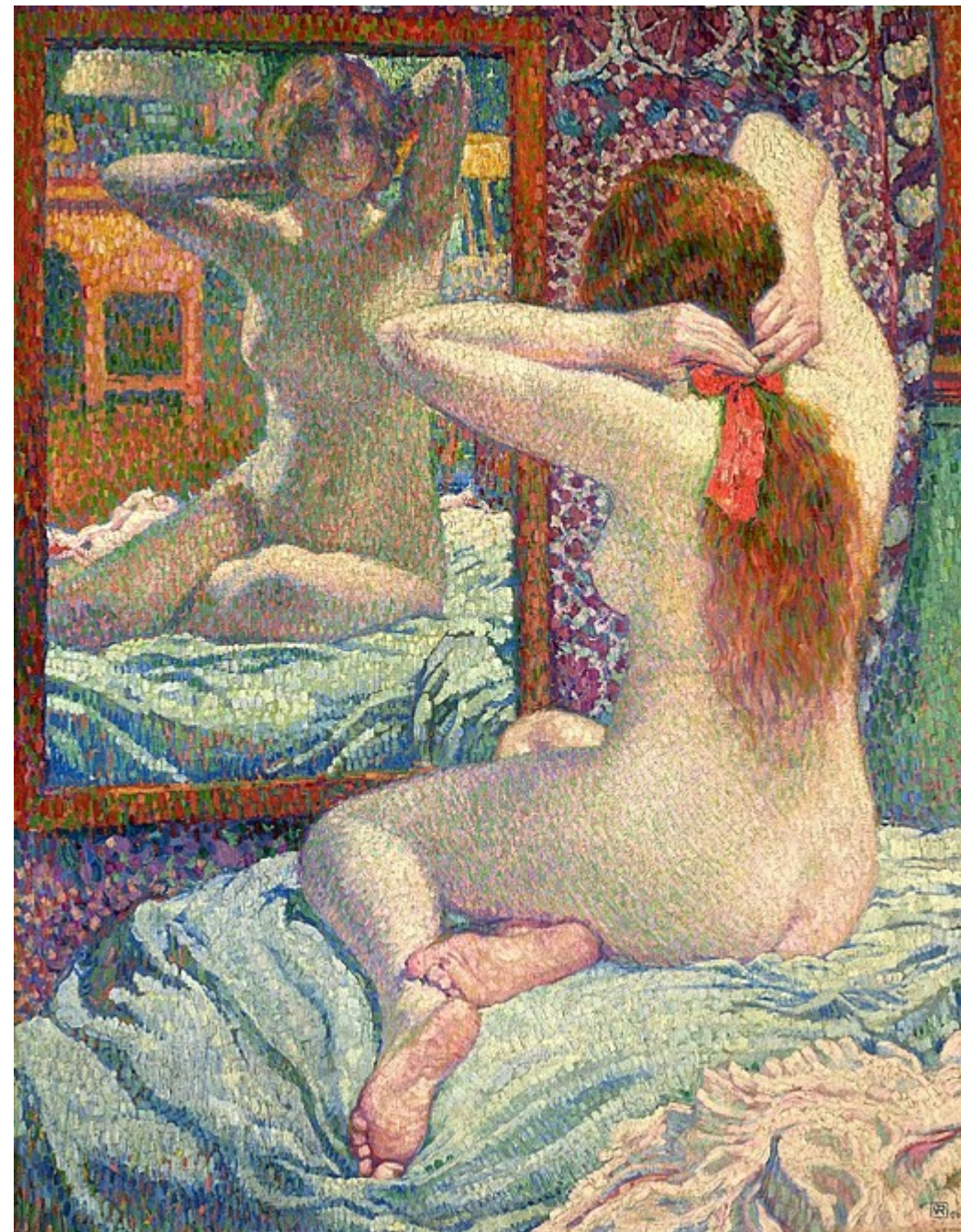
Locatie Gent



- De toegang tot de haven van Roscoff (ook wel getiteld: Zeilboten en riviermonding)[
- Théo van Rysselberghe 1889-1893, olieverf op doek, 50,2 × 61 centimeter.
- Musée d'Orsay
- Parijs



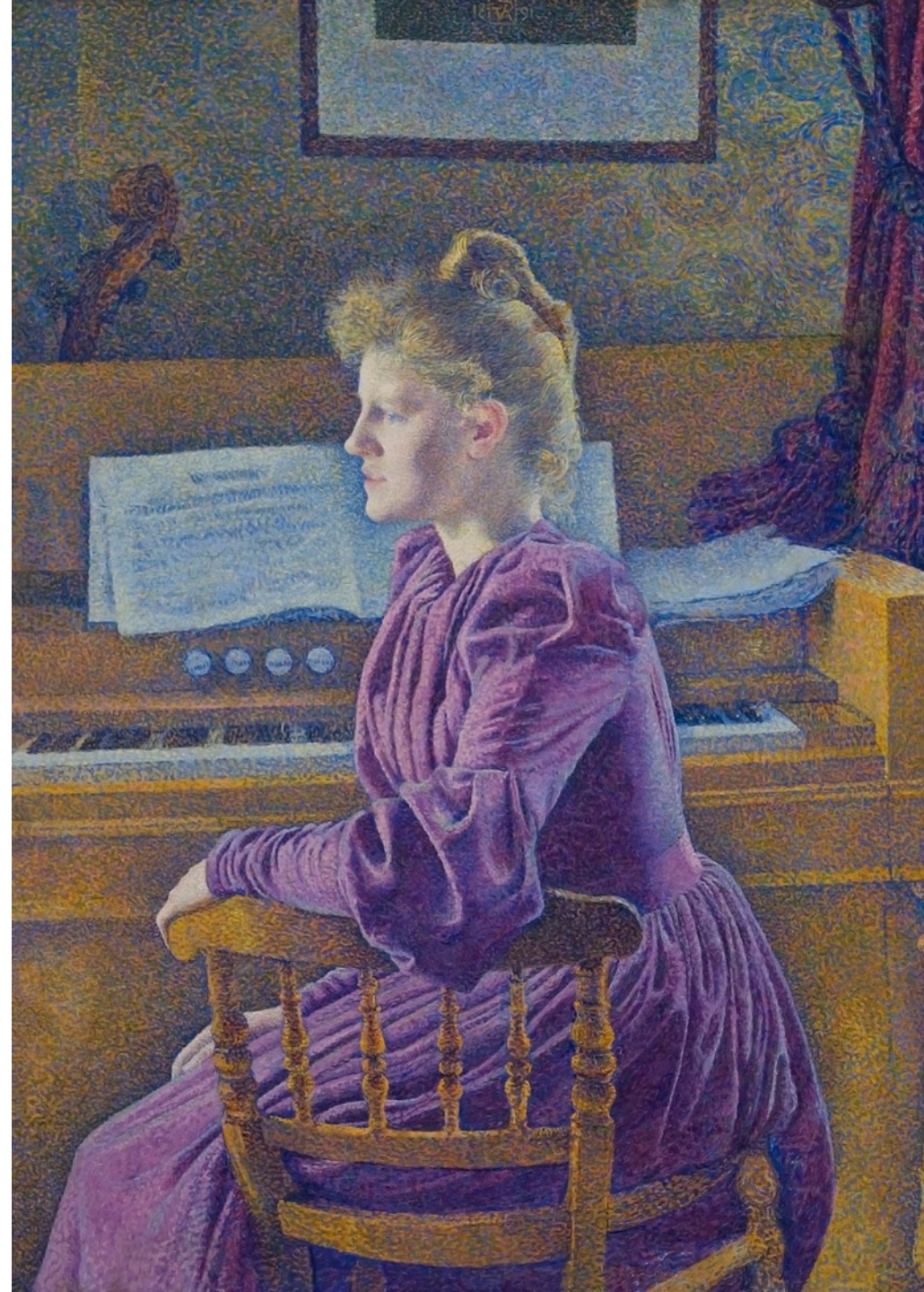
- Het bloedrode lint
- Théo Van Rysselberghe
- Jaar 1906
- Techniek Olieverf op doek
- Afmetingen 115,9 × 88,9 cm
- Museum Privécollectie



- Studie, 1906, 19 x 11,5 cm.



- 1894 trouwde ze met van de Velde
- Ze werkten samen aan een aantal projecten, waaronder het ontwerpen van behang en dameskleding
- Na hun huwelijksreis naar Nederland, begonnen ze met de bouw van Bloemenwerf te Ukkel.







- Portret van Irma Sèthe door Theo Van Rysselberghe
- Geboren 27 april 1876 te Brussel, België
- Overleden 12 mei 1958 (82 jaar oud)
- Beroep(en) Violist en pedagoog





Theo van Rysselsberghe Portrait of Madame Charles Maus



De lezing door
Emile Verhaeren,
1903, Museum
voor Schone
Kunsten (Gent)

- Emile
Verhaeren
- Félix Le Dantec
- Francis Vielé-
Griffin
- Félix Fénéon
- Henri-
Edmond Cross
- Henri Ghéon
- André Gide
- Maurice
Maeterlinck



N. Lembrée, encadrements (1897) door Théo Van Rysselberghe in de expositie La Belle Époque de l'Art nouveau in het museum van Pully



Bloemenwerf is
een landhuis in de
Belgische
gemeente Ukkel in
het Brussels
Hoofdstedelijk
Gewest naar een
ontwerp van Henry
Van de Velde

Geschenk van de
moeder van zijn
vrouw Maria Sèthe

Cottagestijl
Bouw 1895 – 1896

Art Nouveau





Red House is een belangrijk Arts and Crafts -gebouw in Bexleyheath , in het zuidoosten van Londen, Engeland. Het werd in 1859 ontworpen door architect **Philip Webb** en ontwerper **William Morris** en was bedoeld als



Sèthe ontwerpt onder meer de bloementuin en het behangpapier.

Dat laatste werd gepubliceerd in het magazine L'Art décoratif van 1893-1894.

Patronen zoals Dahlia en Tulp moesten ervoor zorgen dat zowel de binnen- als de buitenkant één geheel werd



Van de Velde ontwierp
het interieur

Inclusief de kleding
voor vrouwen en
kinderen





Villa Bloemenwerf Avenue Vanderay 102, 1180 Uccle door Henry Van de Velde

- Voor de Villa Bloemenwerf creëerde hij
- de textiel,
- het behang,
- het zilverwerk,
- de sieraden
- en zelfs
- de kleding die bij de stijl van de residentie pasten



Afb.14

Handgreep aan de buitenkant van de toegangsdeur van Bloemenwerf (foto P. Schmückle von Minckwitz).



Afb.11

Behangpapier *Dahlia*, ontworpen door Maria en Henry van de Velde rond 1894 en gebruikt in de vestibule [© Nordenfjeldske Kunstindustrimuseum, Trondheim , NKIM Kat. 9297].

1895-1897, Behang, Henry van de Velde





Afb.9a

Het bureau met bibliotheek op de gaanderij en het dynamografische behangpapier, 1900. De borstwering is vervangen door vitrines. Op de achtergrond van de Veldes handpers *La Joyeuse* (foto Charles Lefébure, 1896 © AML, FS X 882/0001/002/08.).



Afb.10

De eetkamer met haar doorgeefluik naar de keuken (uit *L'Art décoratif*, Parijs, oktober 1898).



Afb.5

Maria in de hal, met een jurk ontworpen door van de Velde, 1898. Op de achtergrond haar portret geschilderd door T. Van Rysselberghe (© ENSAV - La Cambre, 5344 S).



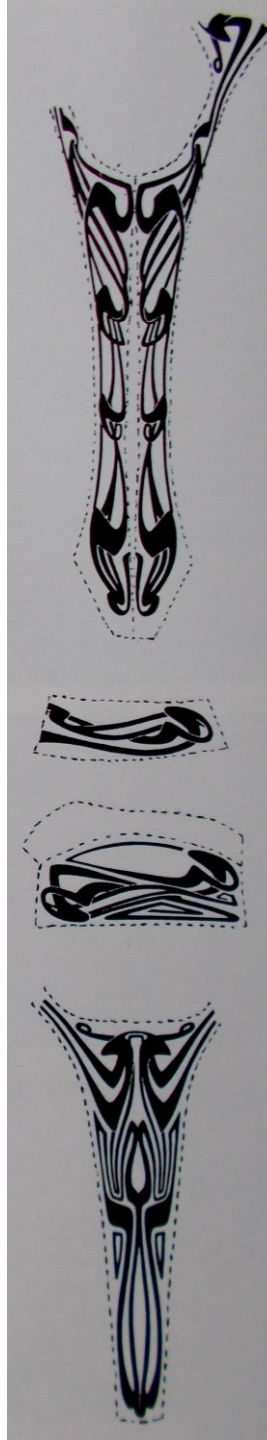
Afb.6

Gezicht op het bureau vanuit de gaanderij, rond 1900 (privéverzameling).

Blue tea gown
c. 1895
Wool and silk
Museum voor Sierkunst, Ghent



- De twee foto's tonen twee jurken ontworpen door de Belgische schilder, architect en interieurontwerper Henry van de Velde en gemodelleerd door zijn vrouw Maria Sèthe (die ook de jurken maakte die hij ontwierp) in hun huis, Bloemenwerf, in Ukkel, buiten Brussel.

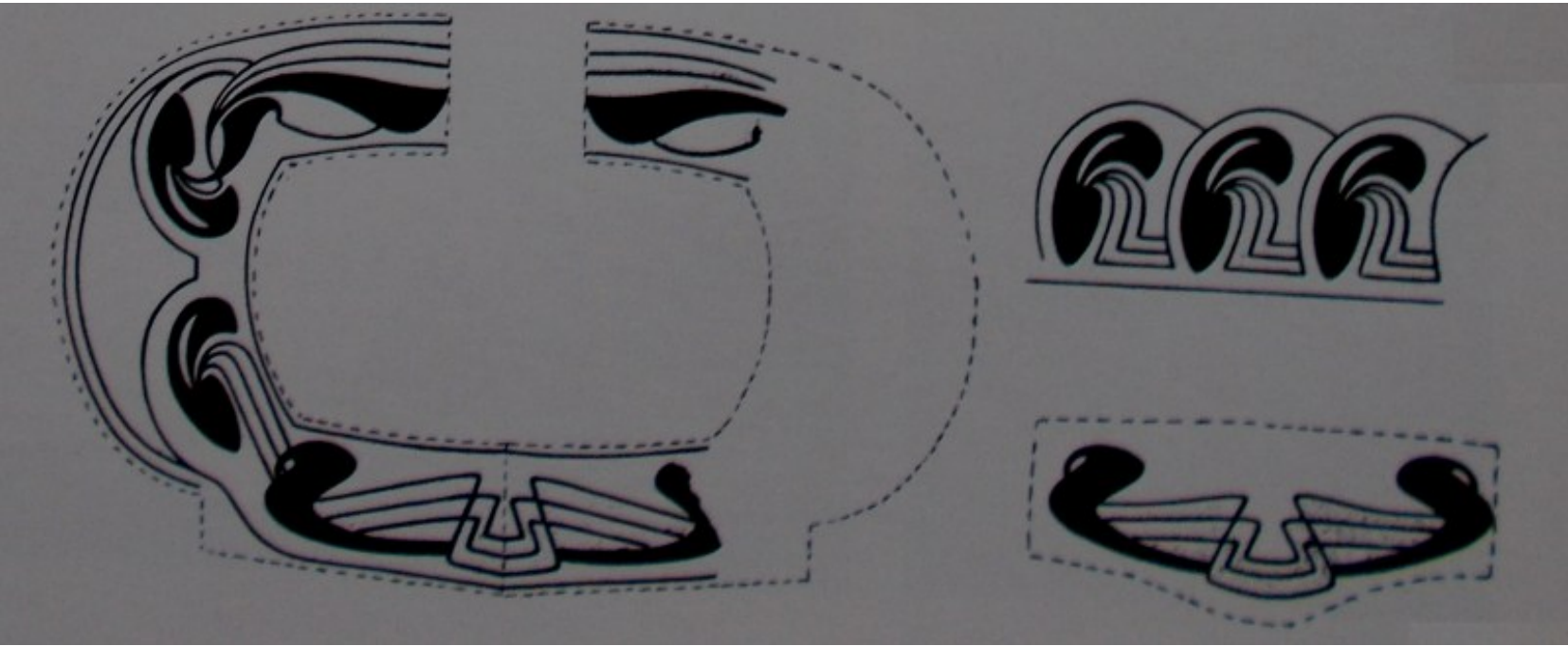




PROF. H. VAN DE VELDE—WEIMAR.

BESUCHS- UND STRASSEN-KLEID.





Stoel ontworpen door Henry van de
Velde

1895



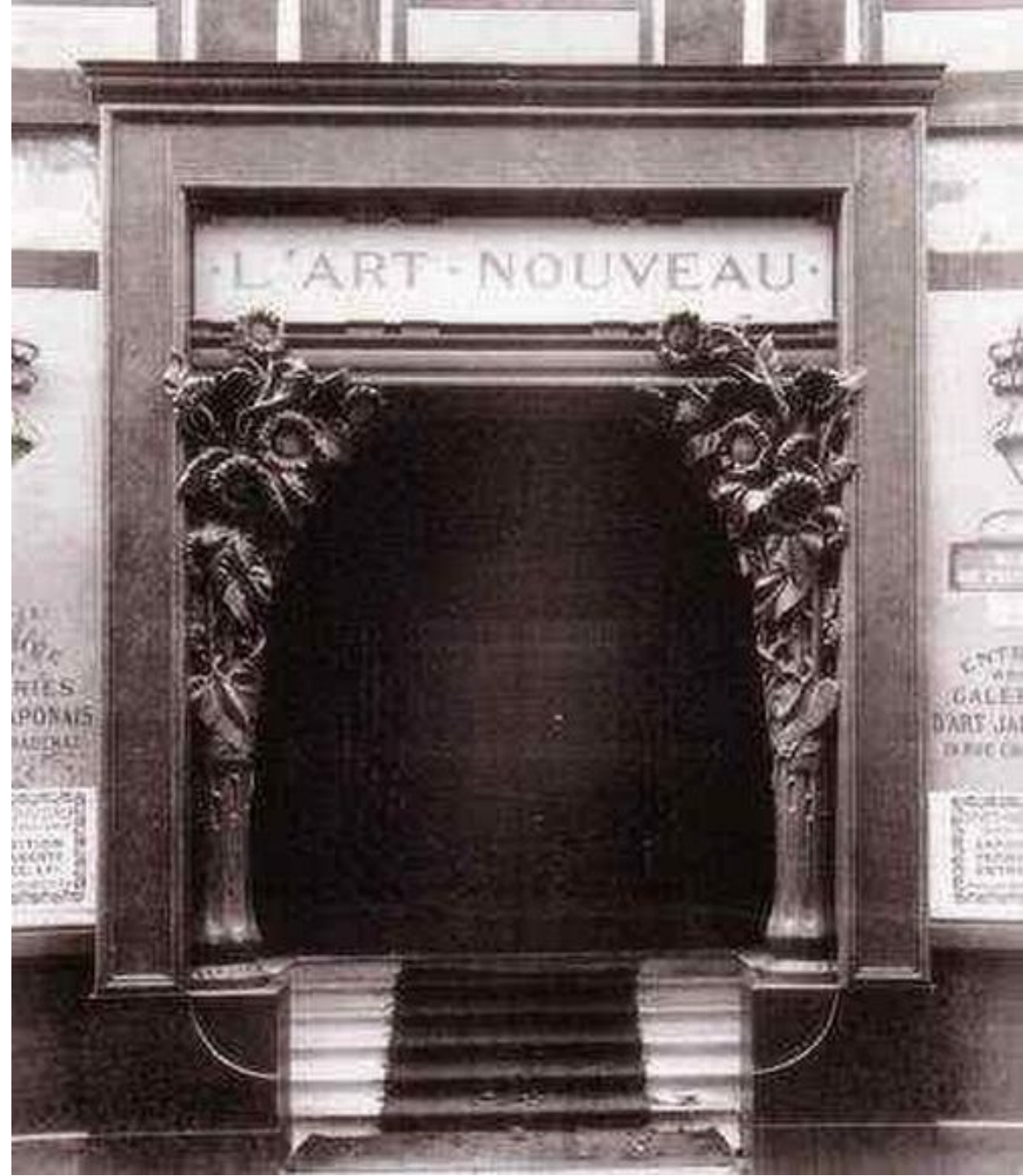


Bloemenwerf meubels
1895 Wood Bröhan Museum, Berlin

- 1895 ontwierp hij de interieurs en meubels van kunsthandel “L'Art Nouveau”, van de galerijhouder Samuel Bing in Parijs
- Bing bestelde bij Van de Velde vier sets kamers voor zijn winkel “Salon de l'art Nouveau”
- 1898 gaf Bing aan Meier-Graefe opdracht voor het maken van meubels naar ontwerp Van de Velde voor zijn showroom in “Maison Moderne” in Parijs

Eetkamerstoel voor Bloemenwerf





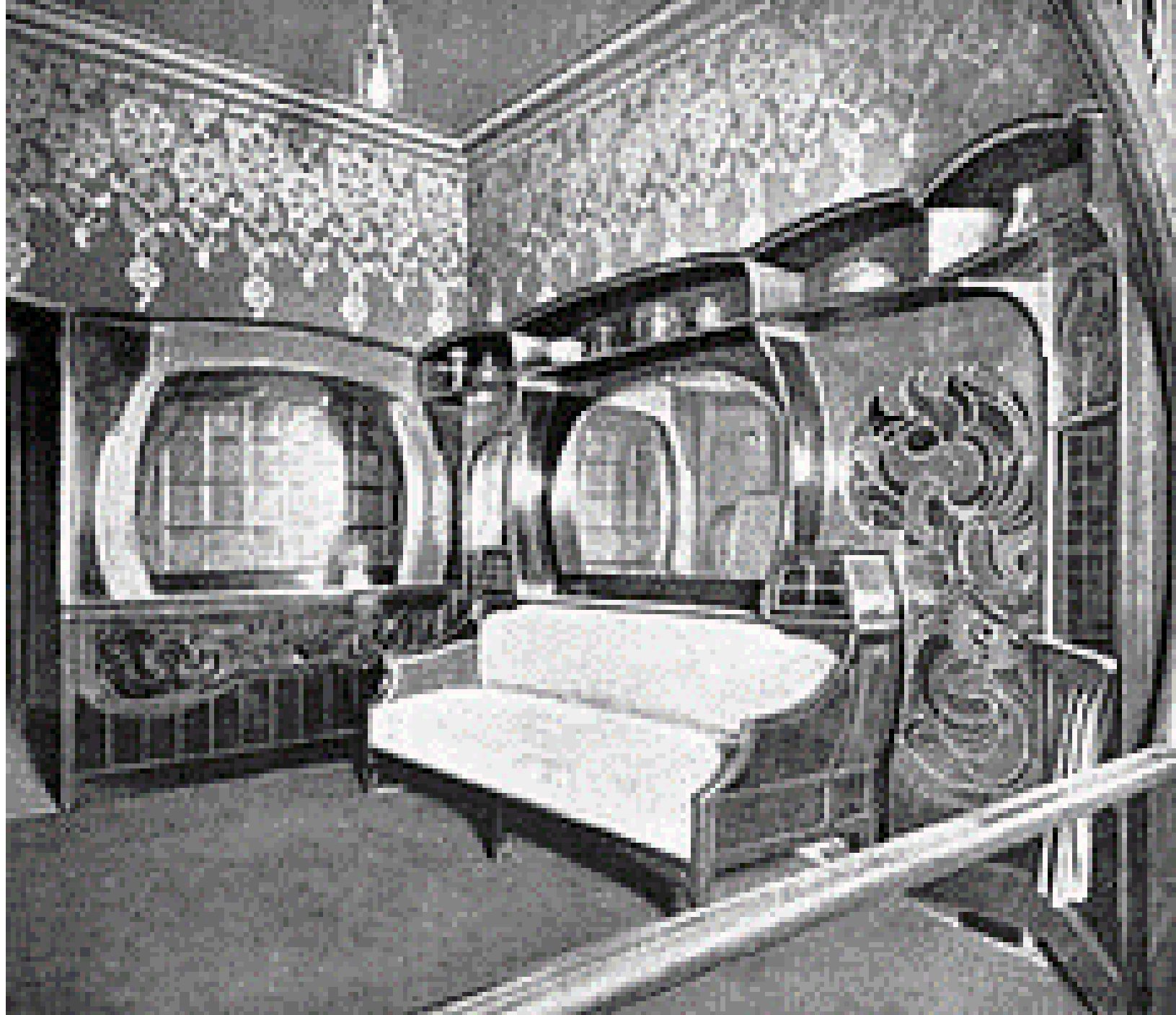
Maison de l'Art Nouveau in Parijs van Bing





- Bing vroeg hem een grote eetkamer toe te voegen, een rookkamer gemaakt van Congohout Ontwerp een kleine kast in citroenhout en een rotonde-achtige grotere kamer met op elkaar afgestemde meubels en wandpanelen.
- De meubels, verlichtingsarmaturen, behang, stoffen en tapijten van andere kunstenaars waren bedoeld als onderdeel van een levend geheel

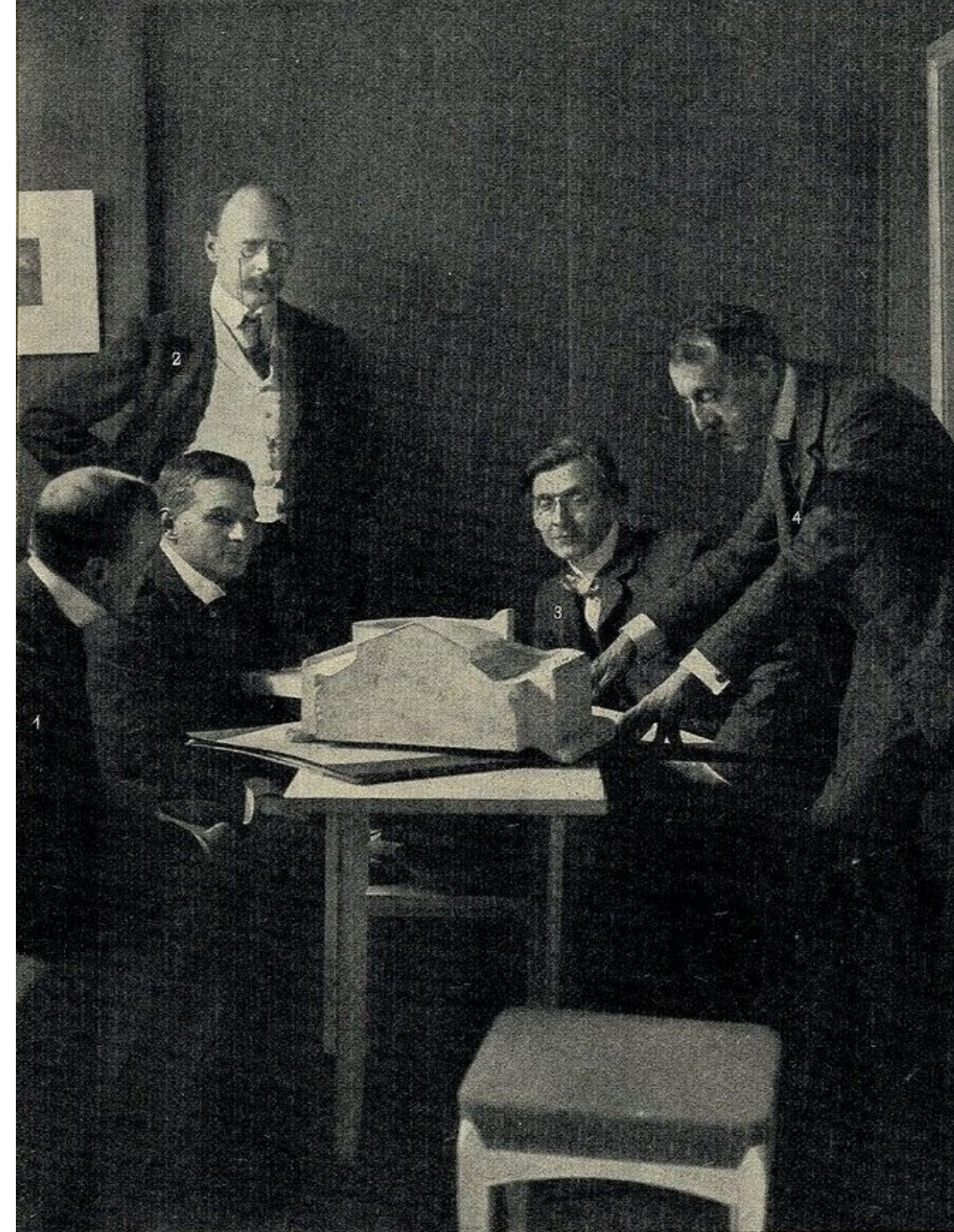
Henry van de Velde, smoking room, 1895



Henry van De Velde



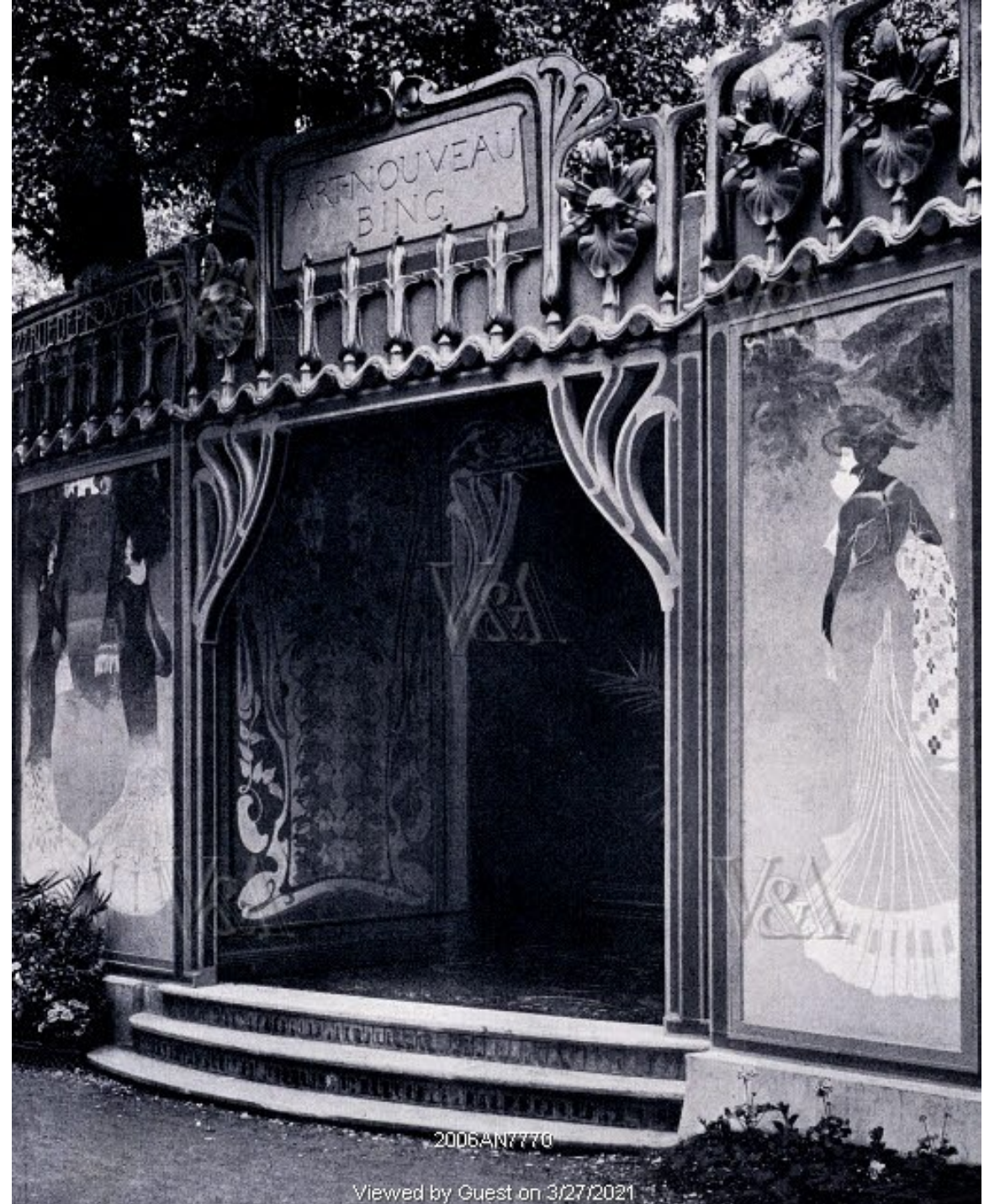
- In 1890 schreef van de Velde dat 'er in de samenleving van de toekomst geen plaats zal zijn voor iets dat niet voor iedereen nuttig is.



1. Graf Kessler. 2. Prof. v. Hofmann. 3. Mr. Gordon Craigh. 4. Prof. van de Velde.
Der Reformator der englischen Bühne Gordon Craigh in Weimar.
Hofphot. Louis Held, Weimar.

- Van de Velde werk was te zien in het paviljoen van Bing op de wereldtentoonstelling van 1900 in Parijs.

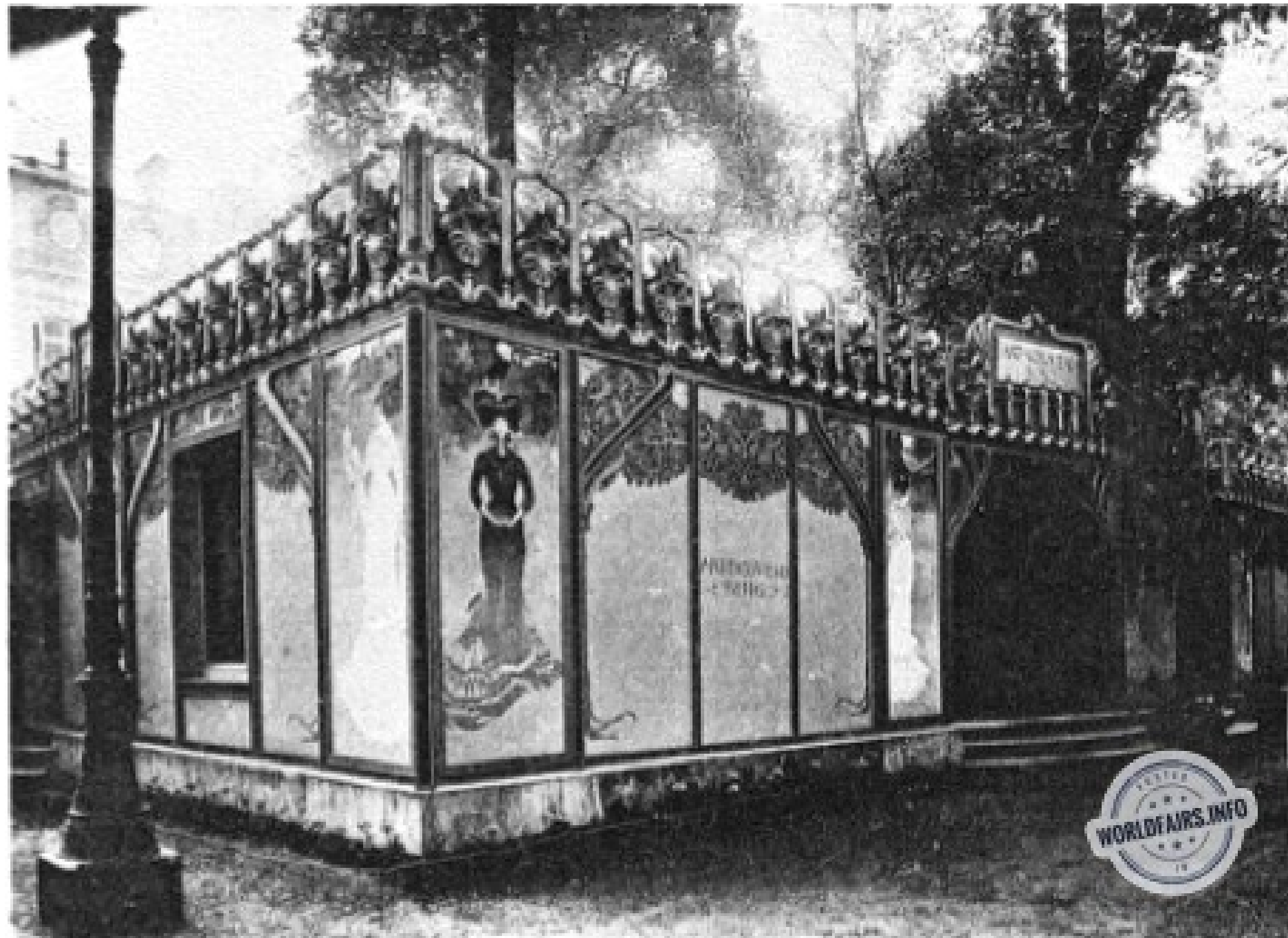
The Art Nouveau Bing Pavilion at the Paris Exposition, by Siegfried Bing (1838-1905), from *Deutsche Kunst und Dekoration*. Paris, France, 1900.



2006AN7770

Viewed by Guest on 3/27/2021

Het paviljoen "Art Nouveau" van Siegfried Bing werd door Georges De Feure voor de gevels versierd. Zeven allegorische figuren illustreerden de kunsten: IJzerwerk, Juwelen, Glaswerk, Aardewerk, Leerwerk, Beeldhouwkunst en Architectuur.





Eugene Gaillard, Dining Room, pavilion « L'Art Nouveau Bing ».



1897-98, Liber Memorialis met wapen van Baron van Eetvelde © Bibliotheca Wittockia



Henry van de Velde: Vignette, *Dekorative Kunst III*,
1898/1899 Fotó: Digitale Bibliotheek voor de Nederlandse
Letteren (dbnl.org)

Hairdresser's
shop
1895-1900
Photo
Märkisches
Museum,
Berlin



Johan Thorn Prikker

- (Den Haag, 6 juni 1868 – Keulen, 5 maart 1932) was een Nederlands kunstenaar, die vanaf 1904 in Duitsland werkzaam was
- Vanaf 1898 was hij artistiek leider van de kunsthandel Arts & Crafts in Den Haag, die hij met de architect en kunstenaar Chris Wegerif (1859-1920) kort daarvoor had opgericht.
- Zo was er bijvoorbeeld ook meubilair van de Belgische architect Henry Van de Velde (1863-1957) te koop.
- Thorn Prikker was een van de belangrijkste Nederlandse ontwerpers. Hij was door zijn verblijven in België en zijn contacten met Les XX goed op de hoogte van de laatste kunstontwikkelingen.



- Het voornaamste kunststuk dat Prikker samen met Van de Velde schiep is de villa De Zeemeeuw in Scheveningen. Dit woonhuis voor de huidarts W.J.H. Leuring werd in 1901 ontworpen door Van de Velde en is een waar Gesamtkunstwerk



Huis de Zeemeeuw in Scheveningen

Belgische architect Henry van de Velde ontwierp het huis in 1901 voor huidarts Willem Leuring, die goed bevriend was met bekende symbolistische kunstenaars als Jan Toorop en Johan Thorn Prikker.







Hal met
trappenhuis
en
sgraffitto
van Johan
Thorn
Prikker, foto
D. Valentijn
(Monument
enzorg Den
Haag)













Het voornaamste kunststuk dat Prikker samen met Van de Velde schiep is de villa De Zeemeeuw in Scheveningen. Dit woonhuis voor de huidarts W.J.H. Leuring werd in 1901 ontworpen door Van de Velde en is een waar Gesamtkunstwerk. In het trappenhuis voorzag Thorn Prikker samen met Jan Altorf een gehele wand van een omvangrijke wandschildering in de sgraffitotechniek. De decoratie meet ongeveer 3×12 meter en bestaat uit gestileerde, geometrische voorstellingen, ontleend aan Indische fabels



